

明治35年ごろの白滝橋（木橋）



現在の白滝橋



大南今昔物語



現在の大南支所（大南市民センター内）



旧大南町役場

大南地区健康といやしの里づくり実行委員会

はじめに

大南地区では、農村商売を中心に江戸時代から戦前にかけて繁栄した地域が数多くありました。また、農業も盛んな地区で、伝統的な文化がたくさん残っています。

しかし、当時の建物や風景の中には、年月とともに失われたものも数多くあり、また、先人たちが築いてきた文化や生活の様子等も人々の記憶から忘れ去られようとしています。

大南今昔物語は、このように消えさろうとしている過去を記録として残し、大南地区の歴史的背景を学ぶひとつの資料として活用していただくとともに、過去と現在を未来の人達に伝えていくことを目的に作成したものです。

作成にあたり、ご指導・ご協力をいただきました皆様に厚くお礼を申し上げます。この物語がふるさとの再認識と、大南地区の活性化の一助になれば幸いです。

平成26年3月



大南市民センター



判田地区本宮山

《大南地区の概要》

【地区の状況等】

大南地区は、大分市の南端に位置し、南は臼杵市、豊後大野市に接しています。



昭和30年代の戸次

【沿革】

明治22年4月1日

町村制施行により、戸次村、判田村、竹中村、河原内村、吉野村が発足。

明治40年4月1日

竹中村と河原内村が合併し、竹中村となる。

大正10年1月1日

戸次村が町制施行により、戸次町となる。

昭和29年3月31日

戸次町、判田村、竹中村、吉野村が合併し、大南町が誕生。

昭和38年3月5日

大野町大字安藤の一部（黒岩）を編入。

昭和38年3月10日

大分市、鶴崎市、大南町、大分町、大在村、坂ノ市町が合併し、新たな大分市が発足。



大南町時代の役場



昭和時代の大南支所



河原内弓立・黒岩地区



吉野宮尾の龍王山から望む

面積は121.23km²で市の24%を占めており、広い面積を有してしましますが、その多くは本宮山や天面山などの山地、丘陵地に囲まれており、豊かな自然に恵まれ、大野川とその支流が集落地を育んでいます。

この大野川沿いの戸次地区は、豊かな水利を活用して水田や畑地などの農用地が広がっており、在町として栄えた趣のある歴史的建造物なども存

在しています。

また、判田地区は、JR中判田駅を中心とした既存集落や開発団地により市街地が形成されていますが、その周りは昔ながらの田園地帯で山間部には集落が点在しています。

竹中、吉野地区は、山地に囲まれており、豊かな自然の中で農産物や森林資源の生産が盛んに行われています。

学校関係の変遷



判田尋常高等小学校創立35周年記念
(明治41年1月13日) 児童数 333名



判田尋常高等小学校の校庭 (明治時代)



判田尋常高等小学校訓導(教師) (大正7年)



奉安殿落成 (昭和3年10月6日)



生徒も参加していた銃後の援農奉仕 (昭和10年)



判田小学校運動会 (昭和25年ごろ)



昆布刈踏切小屋 生徒の交通指導 (昭和33年)



現在の昆布刈踏切付近 (平成26年2月)
遮断機の自動化で踏切小屋は廃止



生徒の通学路 (鳥越橋)



鳥越橋 (平成26年2月)



中判田駅前広場でラジオ体操（昭和34年8月）



中判田駅前広場（平成21年1月）



学校給食始まる（昭和35年）



判田小学校航空写真（昭和54年）



百木分校（昭和46年）
判田地吉に48年間、昭和5年に百木に移り
分校は96年間存続



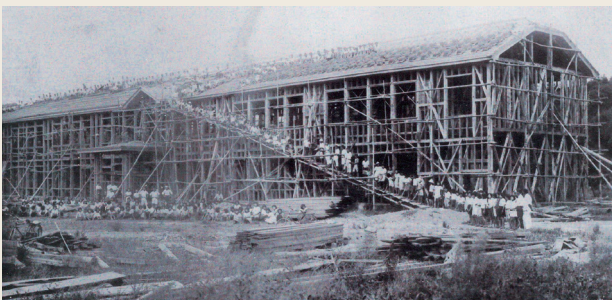
百木分校跡記念碑



百木分校の児童数は昭和29年に51名を
境に以後減少し、昭和47年に廃校となる。



百木分校跡 記念碑および分校跡地



判田中学校屋根の瓦上げ作業（昭和23年）



判田中学校旧校舎（昭和23年）



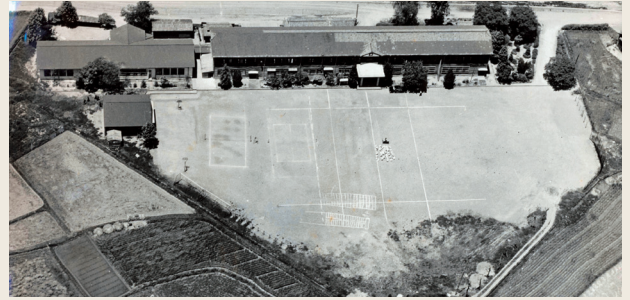
中学生の農業実習（製茶）



中学生の農業実習（昭和27年）



判田中学校入学式を旧公民館で行う。（昭和24年）



判田中学校航空写真（昭和44年5月）



河原内尋常高等小学校（大正4年3月）



河原内尋常高等小学校 体操（昭和5年）



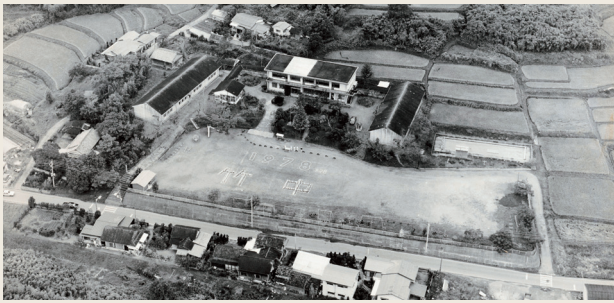
河原内小学校 ピアノ開き（昭和27年）



廃校になった河原内小学校全景（平成4年）



河原内小学校航空写真



竹中小学校航空写真（昭和53年）



竹中小学校運動会（平成元年10月5日撮影）



竹中中学校航空写真（昭和59年）



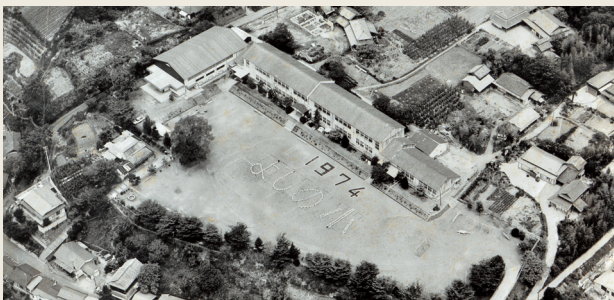
上戸次小学校航空写真（平成22年）



吉野小学校（昭和時代）



吉野小学校運動会（昭和時代）



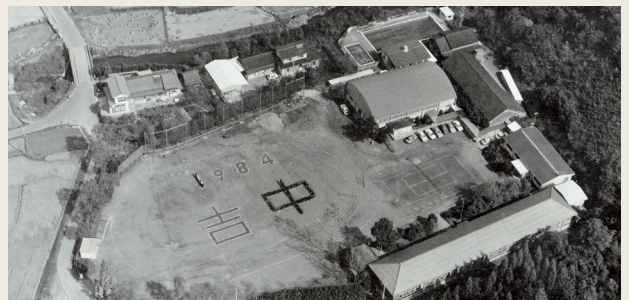
吉野小学校航空写真（昭和49年）



吉野小学校航空写真（平成28年）



昔の吉野中学校



吉野中学校航空写真（昭和59年）



戸次小学校航空写真（昭和48年）



戸次小学校航空写真（平成20年）



開校当時の戸次中学校（昭和22年）



戸次中学校新築現場での記念写真（昭和22年）



戸次中学校（平成26年3月）

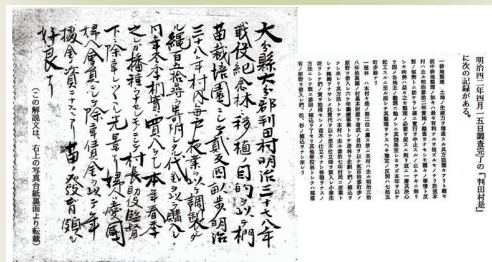


あかつき愛子園落成餅まき（昭和16年）
中判田駅前に個人が開園



あかつき保育所開園（昭和30年5月）

昔の生活の様子



桐(クヌギ)栽培園の村是説明文



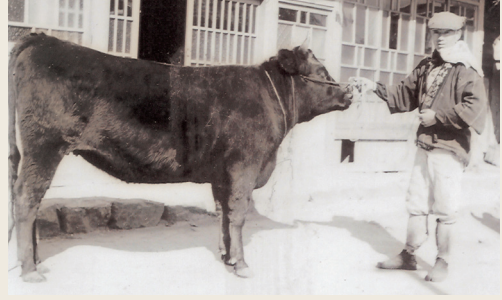
判田村桐(クヌギ)栽培園（明治38年）



判田村米良の堤完工（大正6年）
明治42年～大正6年 予算5万円 完成後は40haの
水田(地主130人)を潤した。



田植え 共同作業風景（昭和13年）



畜産品評会（昭和18年）



薪取り 風呂やかまどに燃料として使用（昭和26年）



水汲み作業（昭和26年）



ムシロ干し 稲などを自然乾燥（昭和30年）



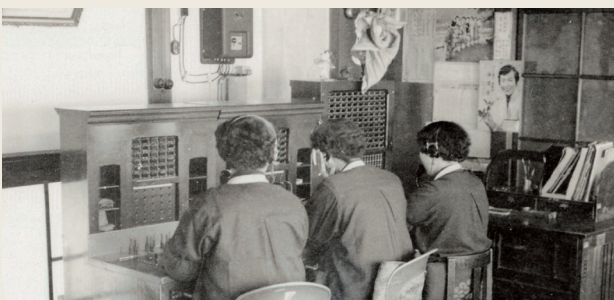
専売公社判田入荷所（たばこ）（昭和30年ごろ）
昭和24年～昭和44年まで20年間



蚕棚（バラ籠）（昭和10年代）



蔘検定員



昔の電話交換手



昔の戸次郵便局



農機具実演展示会（戸次門前）（昭和20年代）



農家の嫁入り（昭和36年）



消防団手押しポンプ（昭和6年）



生活改善活動（昭和26年）



子守りをしながら紙芝居を見る子供たち（昭和29年）
当時、紙芝居やナトコ映画が地域を巡回していた。



集団就職（昭和30年ごろ）
中卒は金の卵といわれ関西方面などへ就職



我が家にテレビ（昭和34年ごろ）



東京オリンピック聖火リレー（昭和39年）
判田中学校生徒20名伴走 国道10号線高江踏切付近

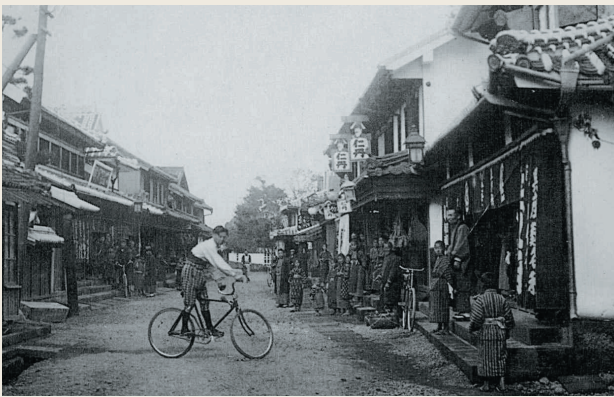


大分国体炬火リレーのメンバー（昭和41年）



昭和時代の赤い郵便POST

街並み



戸次本町通り (大正時代)



戸次本町通り (昭和20年代)



戸次本町通り (昭和40年代)



戸次本町通り (平成26年3月)



昭和時代の中判田駅前通り

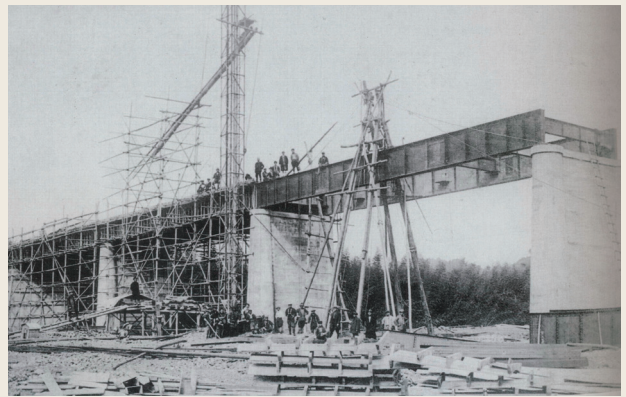


中判田駅前通り (平成26年2月)

白滝橋の変遷



木造の白滝橋（明治35年ごろ）



大正15年ごろ、木造から鉄筋コンクリートへ変わる。
その後、台風により流失



この白滝橋は、昭和29年3月竣工する。
右の写真は、その当時の「渡初め式」



白滝橋の「渡初め式」（昭和29年3月）
三世代夫婦がそろって渡る。



上の橋も、下りの橋が出来たため平成18年に取り壊す。



上りは、昭和56年に施工、平成18年に補修。
下りは、平成17年に竣工。（平成19年3月）

道路・交通機関の変遷



国道10号線拡幅前（上戸次上り尾）



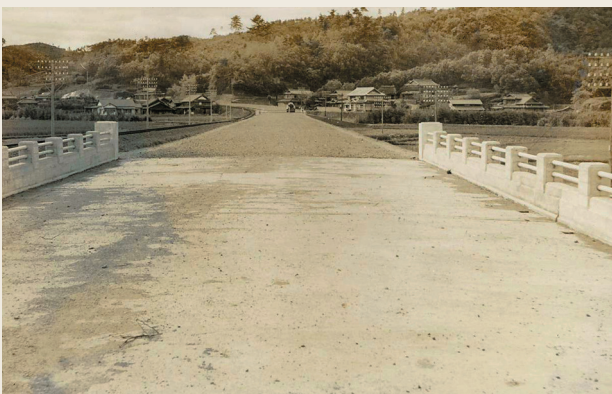
国道10号線拡幅後（上戸次上り尾）



国道10号線白滝橋付近から撮影
（昭和36年 判田側）



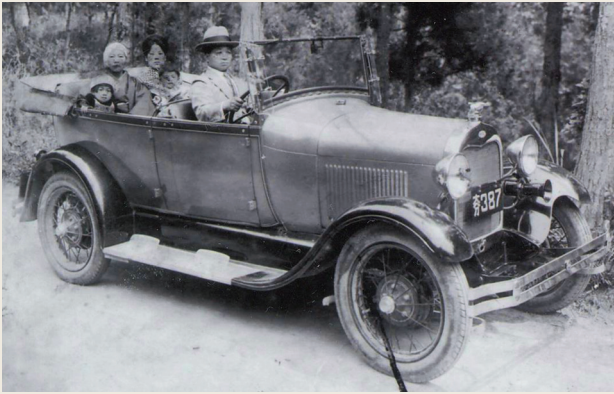
国道10号線白滝橋付近から撮影
（平成26年2月 判田側）



国道10号線昆布刈橋から撮影
（昭和39年）



国道10号線昆布刈橋付近から撮影
（平成26年2月）



昭和初期の外車（昭和2年）



高江峠のSL機関車（昭和37年）
SLは昭和49年4月15日のダイヤ改正で廃止



昔のバスのりば（戸次本町）



省営（国鉄）バス
中判田～戸次市～坂ノ市の路線運行（平成6年廃止）



雪の中判田駅（昭和時代）



竹中河原内バスのりば（廃止路線）

聚楽観(劇場)



聚楽観（昭和3年～昭和30年ごろ）



帆足本家酒造蔵裏付近に残っている聚楽観の基礎
（赤丸付近）



戸次青年団による寸劇



地元婦人達による芝居



聚楽観でのピアノ披露会（昭和27年2月）



聚楽観でのNHK声くらべ腕くらべ子ども音楽会風景
（昭和27年2月）

祭り、稚児行列、葬儀など



吉野の宮尾・吉野原地区に伝わる
鞍馬流棒術の演武（昭和時代）



吉野高尾神社で棒術を奉納
（平成23年4月）



吉野高尾神社で棒術、獅子舞を奉納
（昭和時代）



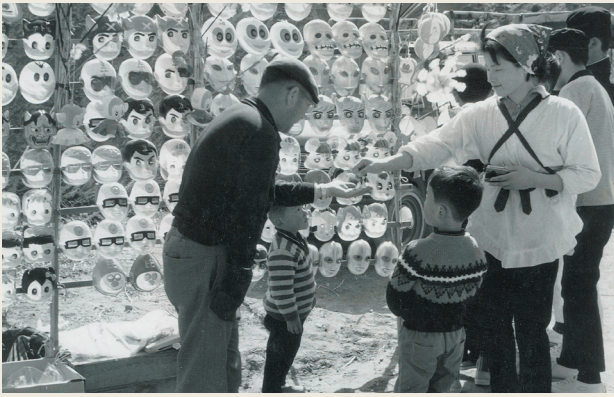
吉野高尾神社で棒術、獅子舞を奉納
（平成23年4月）



本宮山の神輿



判田轟神社 神輿巡幸



判田轟神社お祭りでの露天商（昭和30年代）
お面で当時の様子が伺える



中竹中のお祭り（山車）



戸次本町での春祭り



判田西新川の子ども神輿



昔の戸次本町での稚児行列



昔の戸次本町での稚児行列



戸次本町での稚児行列



中判田駅前商店街の盆踊り（昭和7年）



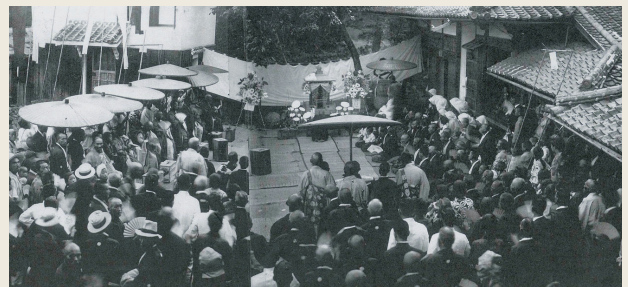
戸次本町での盆踊り（昭和27年）



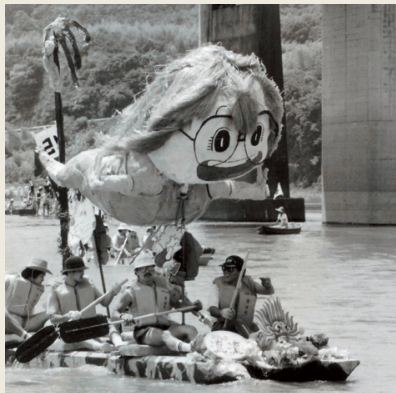
戸次本町での盆踊り（平成25年8月）



戸次本町での自宅葬儀



自宅葬儀（昭和7年）



大野川いかだ下り大会（昭和56年）



大野川合戦まつり

昔の建物など



判田村役場（明治33年）



判田村役場（昭和20年代）



判田地区にあったアイスクリーム屋（昭和6年）



産業組合 JA判田支所の前身（昭和26年）



中判田駅前農協倉庫
戦時中は戦地に食料を送る倉庫になった



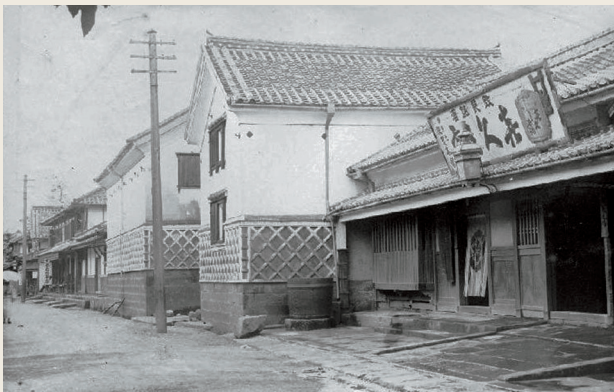
判田公民館（昭和26年ごろ）



中竹中の新屋酒店 昭和18年の台風の直後の写真



吉野村役場新築記念（昭和25年4月24日）
大分市に合併後、公民館として使用



昔の戸次本町帆足本家



現在の戸次本町帆足本家（平成25年12月）



戸次本町帆足本家酒造蔵裏側



戸次本町帆足本家酒造蔵裏側（平成26年3月）



戸次本町帆足本家の煙突



戸次本町帆足本家（平成25年）



旧大南支所（平成19年7月）



昭和時代の戸次郵便局



大南市民センター（平成23年）

昔の水害



判田小学校の裏山土砂崩れ（昭和30年）



下判田 用作の水害（昭和36年）



下判田 光永地区の水害（昭和41年）



中判田 鳥越橋付近の水害（昭和41年）



水害によるムシロ干し

写真提供協力者／佐藤次生・金子多美子・木本清人・藤川金物店・帆足家・大南地区各小中学校 他の皆さん

